



LES INITIATIVES DES MEMBRES

Les arbres remarquables !

Parmi les 65 000 arbres de la ville de Strasbourg, 64 d'entre eux ont été sélectionnés comme arbres remarquables. Ce sont des arbres patrimoniaux, des essences rares ou des sujets plantés à l'occasion d'un évènement particulier.

Afin de pouvoir les identifier dans les rues et les parcs et jardins de Strasbourg, le service des Espaces verts et de nature a créé et installé une signalétique au pied de chaque arbre.



Ces panneaux reprennent les caractéristiques principales des arbres : essence, dimensions, âge, ainsi que des informations historiques concernant le site dans lequel ils sont implantés.

Une carte des arbres remarquables est disponible sur le site suivant : <https://www.cartotheque.strasbourg.eu/maps/216/>

Les fiches individuelles des arbres sont également consultables sur : <https://www.strasbourg.eu/arbres-remarquables>

Texte et photos : <https://www.strasbourg.eu>

DES NOUVELLES DU CLUB

Le Club compte 230 membres (collectivités, associations, collectifs de personnes ou entreprises) situés ou intervenant sur le territoire de l'EMS, ainsi que les 309 écoles et structures périscolaires et 80 habitants du PNU .

Le blog du Club à partager !

clubrelaisjardinetcompostage.blogspot.com

Au programme de ce mois

Des nouvelles du Club	page 1
Les initiatives des membres	page 1
Infos, côté jardin	page 2
- Le jardin de mars à début avril	
Le jardin avec la Lune	page 8
Une maladie, un ravageur	page 9
- la Rouille du rosier	
Relais les annonces	page 10

Plantation d'un chêne à Eschau par le Conseil Municipal des Enfants



<http://www.eschau.fr>



<http://www.eschau.fr>

INFOS, CÔTÉ JARDIN

Le jardin de mars à début avril

Les arbres, arbustes et arbrisseaux

La taille des arbustes à floraison printanière sera faite de mai à juin une fois les arbustes déflorés. Les arbres à floraison estivale sont taillés encore ce mois (voir Relais l'INFO de février 2019).



Plantons sans se planter !

Bien que le choix diminue côté espèces ou variétés, mars est le dernier mois pour la plantation avec pralinage des arbres ou des arbustes à racines nues. Praliner est très favorable à la création de nouvelles racines. Est utilisée une large poubelle dans laquelle on mélange eau et argile pendant 15 mn. Pour être efficace, le pralin doit coller au doigt avant d'y plonger les racines. Les plantes en conteneurs pourront être encore plantées en avril. Attention, l'arrosage 1 à 2 fois par mois est obligatoire ; le printemps peut être sec et chaud.

Passons à la fameuse taille des rosiers qui est prévue à partir du 15 mars.

Une 1ère étape pour ne pas se tromper : supprimer les branches mortes ou malades et les gourmands qui poussent au-dessous du point de greffe. Ne pas oublier de désinfecter le sécateur avec de l'alcool à brûler. Ensuite, la taille de floraison diverge selon le type de rosier...elle n'est pas forcément excessive !

- Rosier buisson à grandes fleurs ou à fleurs groupées ou rosier-tige : Le jardinier laisse 5 à 7 branches bien réparties autour du pied. Il privilégie les jeunes pousses et aère le centre du rosier en coupant les plus anciennes au bois



foncé. Chaque branche est ensuite taillée à une quinzaine de centimètres du sol (3 à 5 yeux) en biseau juste au-dessus d'un œil qui se dirige vers l'extérieur (5 mm au-dessus). La taille en biseau à l'opposé de l'œil permet l'écoulement de l'eau sans le fragiliser. En général, les jeunes rosiers ou les rosiers-buissons (Polyanthas et Floribundas) sont taillés à 3 yeux et les variétés à grandes fleurs (hybrides de thé) à 5 yeux.



- Rosier grimpant remontant (plusieurs floraisons dans l'année) : Le jardinier applique une taille sévère en «arête de poisson» (schema). Les branches les plus vieilles sont éliminées. Les plus vigoureuses sont conservées et leurs laterales sont taillées à 5 yeux.

- Rosier grimpant non remontant (une seule floraison) : La taille est identique aux rosiers remontants mais elle s'effectue après la floraison. Donc, ne rien faire en mars !

- Rosier couvre-sol : Les rosiers couvre-sol sont taillés en fonction de la place qui leur est réservée.

Dans les mois à venir, après chaque floraison et quelques soient les types de rosiers, les fleurs sont coupées une fois déflorées. Comment faire ? Les feuilles vraies des rosiers possèdent 5 ou 7 folioles. Plus on se rapproche des fleurs, plus les feuilles sont incomplètes en folioles (3 sur 5 par exemple). Il suffit alors de tailler au-dessus de la première feuille vraie ou de la deuxième (schema).

À l'automne, le jardinier fait une taille d'esthétique en coupant les nouveaux rameaux à 50 cm.



Les arbres fruitiers et les petits-fruits

Les arbres fruitiers racines nues sont encore plantés en mars avec un pralinage obligatoire (eau + argile). La taille se poursuit pour toutes les espèces ou les variétés. Elle peut être faite en pleine floraison pour les pêchers, mais voir des fleurs limite souvent les coups de sécateurs !



Lambourde sur pommier.



Pas de taille sur le noyer à cette période.



Pourquoi ne pas faire une haie Benjes avec les déchets de taille !

Côte petits fruits, la plantation (racines nues ou conteneurs), la taille ou la multiplication par bouturage se poursuit. Attention, avec une fin février aux températures exceptionnellement hautes, les bourgeons sont très gonflés et donc plus fragiles à la taille ou au palissage (ronces sans épine, framboisiers non remontants). Ne pas oublier de compléter les paillis de feuilles mortes ou de broyat.



Ronce palissée en vrac



Nouvelle plantation



Framboisiers non remontants

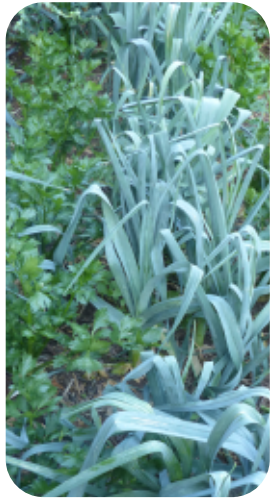
Quelques conseils pour protéger son verger et ses petits fruits !

- Enlever les fruits momifiés.
- Blanchir les troncs avec du blanc arboricole ou de l'argile mélangées ou non avec de la bouse de vache. On peut aussi laisser pousser le lierre sur le tronc en stoppant sa pousse vigoureuse à la naissance des charpentières (branches principales).
- Pulvériser avec des huiles blanches avant l'apparition des fleurs.

Un plein d'infos !

Pendant 3 mois, les jardiniers ont pu avoir des informations simples dans Relais l'INFO des mois précédents : les petits fruits (novembre 2018), le verger piéton (décembre 2018), le verger plein vent (janvier 2019).

De plus, les associations de producteurs de fruits du territoire de l'EMS proposent de très nombreux cours de taille jusqu'en mars. Ils sont gratuits et ouverts à toutes et à tous !



Comme depuis plusieurs années, il est proposé au jardinier de suivre mois après mois les travaux au potager à partir de plusieurs espaces théoriques. Le choix des légumes ou des légumes-fruits suit une logique gastronomique.

- L'espace « Ratatouille » : tomates, poivrons, aubergines, courgettes, plantes aromatiques, ail, oignons et échalotes.
- L'espace « Potée » : carottes, poireaux, céleris, panais, navets, choux + concombres, cornichons, crosnes, topinambours pour donner du volume.
- L'espace « Plat gros volumes » : pommes de terre, haricots verts nains et à rames, petits-pois nains et à rames et fèves.
- L'espace "Soupe de courges" : toute la famille des Cucurbitacées sauf courgettes et concombres.
- Les salades et les radis occupent les parties vides des espaces.

Pour en savoir plus sur la création des espaces, lire " Relais l'INFO de janvier 2019".

Que faire de mars à début avril 2019 ?

Espace "Ratatouille 2019"

L'espace "Ratatouille 2019" était l'espace "Plat gros volumes 2018".

De 2018, il reste encore dans cet espace de la mâche, des navets ou des radis d'hiver qui sont ramassés à besoin.

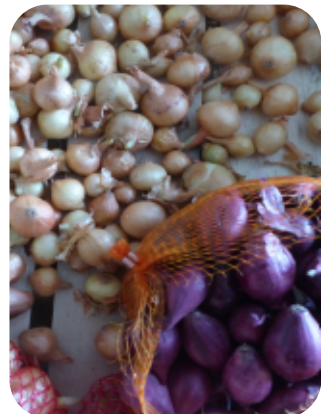
Le sol de l'espace "Ratatouille 2019" demande ni décompactage ni bêchage, car, en mai 2019, toutes les plantations (tomates, aubergines, poivrons, piments, courgettes) demanderont des trous larges et profonds d'un fer de bêche puis leur remplissage de compost. Le sol est couvert depuis l'automne d'une épaisse couche de feuilles d'au moins 10 cm ; il est complètement broyat.



Au mois de mars, le jardinier sème les tomates, les aubergines ou les poivrons. Attention, si le jardinier n'a pas un environnement adapté, ce n'est pas la peine de semer, à savoir : un espace très bien éclairé avec de hautes fenêtres et une température ambiante supérieure à 18°C. Le semis doit être fait sur un terreau de semis, humide et réchauffé (réchauffage sur un radiateur, près d'une cheminée...). 9 à 12 graines bien réparties par godet sont suffisantes, ce qui facilite leur repiquage ultérieur. Les graines sont ensuite saupoudrées de terreau (ou pas). Elles sont arrosées 2 à 3 jours

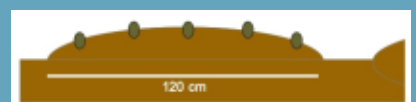
après au pulvérisateur pour éviter leur "écoulement". Une fois la présence des 2 vraies feuilles (après les 2 premières indifférenciées), le jardinier peut repiquer individuellement les plantules dans un godet. Le jardinier peut aussi acheter les plants chez les maraichers ou horticulteurs spécialisés !

En bordure d'espace et si le sol n'est pas gorgé d'eau, le jardinier repique l'oignon, l'ail et l'échalote jusqu'à début avril. Il doit découvrir complètement le sol car ces légumes ne supportent pas un excès de matière organique qui risque de les faire pourrir en cas d'une forte humidité. Le sol est griffé sur 20 cm de profondeur. Les bulbes sont enfoncés, sans plus, en les saisissant à 3 doigts ; la partie supérieure doit être visible. La distance de plantation est de 20 x 30 cm. Attention, si lors de l'achat des filets de bulbes, il y a une forte odeur de pourriture ... changez de fournisseur !



Plantation sur jardin sur-élevé !

Si le sol est très humide, le jardinier peut repiquer en partie haute sur billon large de 1,20m.



En bordure des différentes plates-bandes de l'espace "Ratatouille", les plantes aromatiques sont multipliées encore en mars en prévoyant des plants tous les 30 à 50 cm selon leur vigueur : bouturage de rameaux de romarin, de sauge ou de thym, division des touffes de ciboulette, de thym ou de melisse citronnelle... Celles en place sont taillées. Les différentes menthes sont à repiquer dans de larges pots pour éviter toute «invasion», puis ils sont enterrés aux 3/4.



Plus de 10 pieds à bouturer !

Espace "Potée 2019"

L'espace "Potée 2019" était l'espace "Ratatouille 2018".

De 2018, il reste quelques salades d'hiver sous mini-tunnel. Les chicorées gelées sont coupées à ras ; les nouvelles repousses égareront les saladiers.



Le sol de l'espace "Potée 2019" demande un décompactage et plus particulièrement celui des planches des légumes-racines (carotte, panais...) ou demi-racines (céleri-rave, navet...). En sol limoneux, le jardinier complète le paillage de broyat ou des dernières feuilles mortes. En laissant le paillis, il décompacte le sol tout ce mois avec une fourche-bêche ou des outils type "grelinette". En sol argileux, c'est repos !

Attention, le jardinier doit, pour les zones qui seront semées en mars et début d'avril (carottes, panais, navets de Nancy), enlever les feuilles mortes et ceci 3 semaines avant les semis afin que le sol se réchauffe. Une bâche en plastique transparente ou un voile de forçage peut accélérer son réchauffement. Le jardinier ne doit pas être pressé ; semer en avril est plus sage !



Ne pas oublier d'enlever les feuilles mortes 3 semaines avant les semis !

Espace "Plat gros volume 2019"

L'espace "Plat gros volume 2019" était l'espace "Potée 2018".

De 2018, il reste encore dans cet espace toutes les variétés d'hiver de choux à feuilles, pommes ou à fleurs, des carottes, des panais, des céleris-raves ou des poireaux ; certains ayant été gelés pourrissent partiellement ou en totalité. D'autres sont conservés en silo ou en jauge. Les brocolis fleurissent encore et encore. Les fleurs ne sont pas aussi grosses, mais leurs bouquets sont aussi savoureux. Fin mars, le jardinier peut laisser faire la floraison de tous les choux, cette abondance de fleurs feront la joie des insectes pollinisateurs. Une fois défleuris, la cisaille rentrera en action pour créer des déchets verts qui compléteront les paillis.



De mi-mars à début avril, c'est la meilleure période pour semer les fèves, les petits-pois ou les pois. Après un décompactage, les fèves sont semées tous les 10 cm sur le rang et tous les 40 cm entre. Les petits-pois le sont en ligne (une graine tous les 3 cm) ou en poquets. Le grillage utilisé comme support peut être remplacé par des branchages issus des tailles d'arbustes à floraison estivale ou d'élagages. Les petits-pois nains ne demandent aucun support. Comme les graines sont très grosses ; un paillis de 1 à 2 centimètres n'entrave aucune germination. Le jardinier peut utiliser : broyat de déchets de taille, déchets cisailés de plantes de massifs, les feuilles mortes...



Les tubercules de pomme de terre pre-germes sont achetés en clayettes. En attendant leur plantation à la floraison des lilas, il faut enlever le couvercle, les entreposer dans un endroit frais à moins de 10°C, hors gel, et bien éclairé, mais sans soleil direct. Courant mars, le jardinier prépare la plate-bande en créant à l'avance des sillons à la houe et ceci tous les 50 à 70 cm. Il peut aussi le faire pour les haricots verts avec des sillons tous les 50 cm. Le jardinier peut semer des épinards dans certains rangs destinés aux futurs semis de haricots qui seront faits en mai.



Une variété jaune !



Une variété rose !



Le lilas n'est pas encore en fleurs !



Une variété bleue !

Espace "Soupe de courges 2019"

L'espace "Soupe de courges 2019" était l'espace "Soupe de courges 2018"

De 2018, il ne reste plus rien dans cet espace. D'année en année, cet espace peut être planté de courges.



L'espace "Soupe de courges 2019" ne rentrera en activités qu'en mai. Le jardinier accumule des biodechets divers, variés et plus ou moins grossiers. Toutefois, fin mars et début avril, le jardinier commence à semer les courges en godets larges. Ils sont remplis au 3/4 d'un mélange de compost et de terre, ou de terreau de semis. Une à deux graines sont semées à une profondeur d'un cm. Il est préférable de compléter les godets de terreau une fois les fausses feuilles à plat. Ne pas oublier les étiquettes pour écrire le nom de la variété. Les godets sont déposés à l'abri sous tunnel, chassis ou vitres adossées à un mur.

Espaces gastronomiques de mars à début avril 2019



L'aire de compostage

Les températures augmentent ; le jardinier est invité à brasser les déchets accumulés les 2 derniers mois. Il en profite pour rajouter du structurant (feuilles mortes, broyat de taille...) aux biodechets en décomposition pour améliorer leur aération donc

leur décomposition.

Attention, les biodechets issus de l'entretien du jardin sont plutôt utilisés comme paillis ; ils ne sont pas déposés dans les compostiers.

La pelouse

Malgré les températures douces de fin février, la première tonte démarrera en avril. Le jardinier n'a rien à faire en mars, mais il peut prendre de bonnes résolutions pour la suite !

Pour avoir une [pelouse-moquette](#), il faudra tondre toutes les semaines ou 3 fois par mois quand la pousse est intense. Plus la hauteur de coupe est importante, moins les graminées poussent. De plus, lors des épisodes de sécheresse, la pelouse souffre moins. Avec une tondeuse-mulching, l'herbe n'est pas ramassée sauf peut-être la première tonte.

Côté création, il est préférable de reporter le semis à l'automne.

À la place des graminées, il est possible d'utiliser [des plantes couvre-sols vivaces](#) très courtes et résistantes au piétinement. Toutefois, il faut les réserver aux espaces les moins fréquentés. Ailleurs, le choix se porte sur une qualité de gazon "sports et

jeu". Pour les terrains au soleil, le choix peut se porter sur : [achillée](#), [thym laineux](#), [verveine nodulaire](#)... Pour les terrains frais, ce sont : [dichondra](#), [pratia](#), [sagine](#)... Attention, ce sont en très grande majorité des plantes horticoles. Leurs déchets devront être gérés in situ et surtout pas déposés dans les espaces naturels.

De la mousse dans le gazon !

Si la pelouse se trouve à l'ombre, si le sol est humide ou acide, ou les 3 à la fois, c'est le paradis de la mousse ! Utiliser de l'anti-mousse... favorise la mousse. Mieux vaut passer le scarificateur. Ces déchets "moussus" ne sont pas jetés en déchèterie mais servent comme paillis au potager et notamment aux pieds des légumes-fruits. Comme ce milieu de vie ne leur correspond pas, la mousse se décompose.

Les massifs et bordures de plantes

En mars, le jardinier plante [les vivaces](#) en godets. Toutefois, la plantation racines nues est encore possible en début de mois. À l'ombre, il faut penser à planter [des fougères](#).

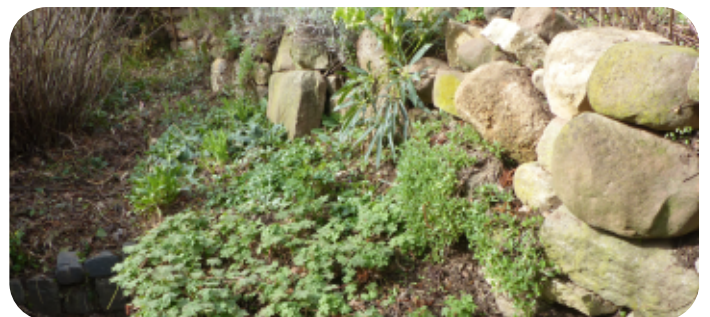
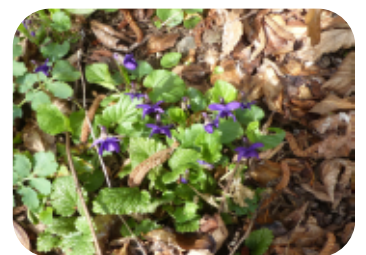
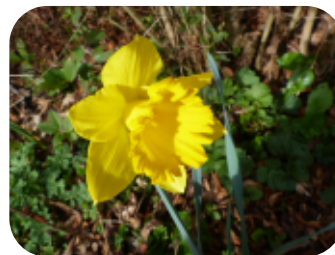
[Les plantes couvre-sol](#) comme [les milleperthuis](#) peuvent être "rafraichis" tous les 3 à 4 ans. Il faudra les tailler très courts à 10 cm. Le jardinier utilise cisaille à haie, débroussailleuse ou tondeuse.

Depuis mi février, [les crocus](#) sont en fleurs. Le 1er mars, [les jonquilles](#) étaient déjà en bouton. Espérons que le muguet ne sera pas offert le 1er avril !

Faut-il fertiliser les plantes de rocailles ? Non, mais à condition de laisser les déchets de nettoyages sur place (fleurs fanées, pousses en excès...).

Une astuce du mois !

Les déchets de taille peuvent habiller un mur disgracieux. Il suffit de planter des pieux ou des piquets. Derrière, d'année en année, le jardinier accumule sans fin des brindilles, des déchets de plantes annuelles... C'est un véritable milieu de vie pour les insectes. L'ensemble peut servir de support pour des ronces sans épine, courges... Cette idée est empruntée à la Haie Hermann Benjes.



Le jardin avec la lune !

Jardiner avec la lune, c'est bien ! Mais il faut avant tout privilégier les conditions extérieures : sol ressuyé, conditions climatiques adaptées et l'envie du jardinier ou de la jardinière !

En mars 2018 ...

1	Jour fruit : Semis au chaud des légumes-fruits (tomates, aubergines, poivrons...).	Lune ascendante	22	Jour racine : Plantation de l'ail, oignon et échalote.	Lune descendante
2	Périgée et Noeud lunaire : Ne rien faire		23		
3	Jour racine : 1ers semis des carottes et des panais. Semis des radis sous mini-tunnel.		24	Jour fleur : Division et plantation des plantes de rocailles à fleurs. Plantation des arbustes.	
4	Apogée : Ne rien faire		25	Jour feuille : Plantation des arbres et des arbustes à feuilles. Taille des arbustes à feuilles.	
5	Jour fleur : Semis des plantes annuelles sauvages.		26		
6			27	Jour fruit : Plantation et division des petits fruits. Tailles des arbres fruitiers.	
7			28	Jour fruit : Semis des cucurbitacées sous abri.	
8	Jour feuille : Semis des épinards.		29	Noeud lunaire : Ne rien faire	
9			30	Jour racine : Semis des carottes, salsifis et des panais. Semis des radis sous mini-tunnel ou en pleine terre.	
10	Jour fruit : Semis au chaud des légumes-fruits (tomates, aubergines, poivrons...)		31		
11		... puis début avril !			
12		01	Apogée : Ne rien faire	Lune ascendante	
13	Jour racine : Semis des carottes et des panais. Semis des radis sous mini-tunnel.	02	Jour fleur : Semis sous abri des choux à fleurs. Semis sous abri des fleurs annuelles		
14		03			
15	Jour fleur : Division et plantation des plantes de rocailles à fleurs. Plantation des arbustes.	04			
16	Noeud lunaire : Ne rien faire	05	Jour feuille : Semis sous abri des choux à feuilles, poireaux d'été. Semis en pleine terre des épinards.		
17	Jour feuille : Plantation des arbres et des arbustes à feuilles. Taille des arbustes.	06			
18	Jour fruit : Plantation et division des petits fruits. Tailles des arbres fruitiers.	07	Jour fruit : Semis des cucurbitacées sous abri. Greffage des arbres fruitiers.		
19	Périgée : Ne rien faire	08			
20	Jour fruit : Plantation et division des petits fruits. Tailles des arbres fruitiers.	09	Jour racine : Semis des carottes et des panais. Semis des radis sous mini-tunnel et en pleine terre. Semis sous abri des céleris-raves.		
21	Jour racine : Plantation de l'ail, oignon et échalote.	10			

Encore plus simple !

- En Lune descendante : tous les travaux de plantation, de repotage et de repiquage, de multiplication avec émission de racines (marcottage, bouturage, division), de coupe (tronçonnage, élagage et taille), de tonte de la pelouse, de travail du sol, de son paillage et de sa fertilisation organique.
- En Lune ascendante : tous les travaux de semis.

UNE MALADIE, UN RAVAGEUR !

La Rouille du rosier

Cette maladie cryptogamique ou rouille du rosier touche les feuilles du rosier sur lesquelles elle provoque l'apparition de petits points de rouille. Le champignon cause d'importants dégâts esthétiques et un affaiblissement progressif des plantes.

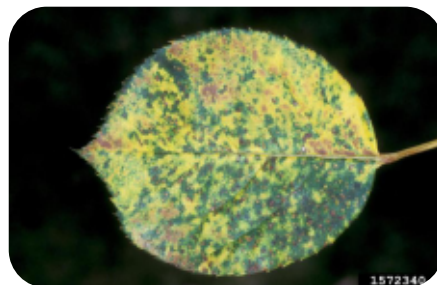
Biologie

Phragmidium mucronatum effectue l'intégralité de son cycle biologique sur un seul hôte : le rosier.

Au printemps, des spores se dispersent et pénètrent la surface des feuilles. Une nouvelle sporulation aboutit à l'apparition de cloques orangées sur les feuilles et les rameaux. En automne, la maladie se conserve sous forme de spores par les feuilles infectées restées au sol et dans les tissus des jeunes rameaux.

Moyens de lutte

- Choisir des variétés peu sensibles aux maladies (rouille, taches noires, oïdium...)
- Pour favoriser le séchage, laisser de l'espace entre les plants
- Comme la rouille se développe lorsqu'il y a de l'eau liquide sur les feuilles pendant un minimum de 2 heures consécutives, éviter de mouiller le feuillage lors de l'arrosage
- Arroser de préférence le matin
- Éliminer les feuilles au sol et les débris de taille
- En cas de suspicion d'attaque, retirer les feuilles malades
- Pulvériser avec une décoction de prêle.



Les mois précédents ...

Mar 2018	Le Chancre cortical du Cyprès
Avr 2018	L'Oïdium du Petit-pois
Mai 2018	La Teigne du Poireau
Jun 2018	L' Aleurode des Choux
Jul 2018	Le Puceron vert du Melon
Aou 2018	La Pyrale du Buis
Sep 2018	Les Punaises du jardin
Oct 2018	Les Cicadelles
Nov 2018	L'Oïdium du Laurier-cerise
Déc 2018	Les Aleurodes des plantes d'intérieur
Jan 2019	Le Bupreste du Thuya
Fév 2019	La Rouille et le fil rouge du gazon

Brochure "Protéger les plantes de son jardin avec le biocontrôle"

Vous souhaitez apprendre à soigner votre jardin grâce à des solutions d'origine naturelle ?

Consultez la brochure "Protéger les plantes de son jardin avec le biocontrôle" pour découvrir quelles sont ces solutions et comment les utiliser efficacement au jardin. Elle est disponible librement au téléchargement :

<https://www.jardiner-autrement.fr/brochure-protoger-plantas-de-jardin-biocontrole/#>



Le site de référence pour jardiner sans pesticide

Extraits de textes et photos : <http://www.jardiner-autrement.fr>

RELAIS, LES ANNONCES EN MARS 2019

Vous souhaitez passer une annonce!

Elle peut concerner:

- Le matériel de jardin ou d'espaces verts: don, échange, location gratuite, recherche ou vente (à petits prix),
- Les compétences techniques: proposition ou recherche (cours de taille, expertise...),
- Les offres ou les recherches d'emploi sur les thématiques des espaces verts, de la nature ou de l'environnement, de l'agriculture, de la vente (jardinerie, pépinière...) ou en lien avec les structures dont les compétences appartiennent aux mêmes thématiques.

Attention, ces annonces ne sont pas des offres commerciales.

Merci de les communiquer à l'animateur du Club clubrelaisjardinetcompostage@gmail.com

FFP

La Fédération Française du Paysage propose des emplois sur <http://www.f-f-p.org/fr/emploi/>

La Ville et
l'Eurométropole
de Strasbourg

Accompagne à la création de site de compostage collectif sur l'espace privé ou public au pied de votre immeuble ou dans votre quartier.
Contact : Jean-Louis AMANN, Direction de l'Environnement et des Services Publics Urbains
jean-louis.amann@strasbourg.eu 33(0)3 68 98 50 00 Poste : 81497

Emplois

- Jardinier-ère / Direction Mobilité, Espaces publics et naturels / Espaces verts et de nature
Date limite de dépôt des candidatures : 03/03/2019
- Agent-e de surveillance des espaces naturels / Direction Mobilité, Espaces publics et naturels / Espaces verts et de nature
Date limite de dépôt des candidatures : 03/03/2019

Stages

- Participer à l'étude de fréquentation des espaces verts publics et de satisfaction des usagers / Direction Mobilité, Espaces publics et naturels
Date limite de dépôt des candidatures : 30/09/2019
- Réaliser une cartographie et définir l'état de conservation des milieux ouverts de la Réserve Naturelle de la forêt de Neuhoef-IIIkirch / Direction Mobilité, Espaces publics et naturels / Espaces verts et de nature
Date limite de dépôt des candidatures : 30/04/2019
- Participer au suivi dendrométrique de la réserve naturelle nationale de l'Ille du Rohrschollen / Direction Mobilité, Espaces publics et naturels / Espaces verts et de nature
Date limite de dépôt des candidatures : 30/06/2019
- Participer à la mise en œuvre du protocole de suivi dendrométrique des réserves forestières - module alluvial dans la réserve naturelle nationale de l'Ille du Rohrschollen / Direction Mobilité, Espaces publics et naturels / Espaces verts et de nature
Date limite de dépôt des candidatures : 31/07/2019
- Proposer une arborescence pour la création d'un site internet sur les réserves naturelles gérées par la Ville de Strasbourg / Direction Mobilité, Espaces publics et naturels / Espaces verts et de nature
Date limite de dépôt des candidatures : 30/09/2019
- Réaliser une synthèse sur les connaissances actuelles en matière de production de gaz à effet de serre par les animaux domestiques / Direction Mobilité, Espaces publics et naturels / Espaces verts et de nature
Date limite de dépôt des candidatures : 30/09/2019
- Participer à l'étude de projets démonstrateurs sur la réduction, la collecte et la valorisation des biodéchets / Direction Environnement et services publics urbains / Collecte et valorisation des déchets
Date limite de dépôt des candidatures : 30/09/2019
- Stages collègues réservés aux élèves de 4ème ou 3ème
Date limite de dépôt des candidatures : 31/12/2019
- Candidatures stages 2019 RESERVES / Candidatures stages RESERVEES aux lycéens de l'enseignement général, aux adultes en formation professionnelle non diplômante via un organisme agréé et aux périodes de mise en situation en milieu professionnel pour les demandeurs d'emploi etc ...
Date limite de dépôt des candidatures : 31/12/2019

CSC
LUPOVINO

LUPOVINO propose une Table Ouverte à tous ceux qui sont prêts à innover. Le principe est de vous proposer une fois par mois la possibilité de prendre votre pause déjeuner dans nos locaux.

Téléphonez au 03.88.84.17.07 ou 06.08.61.32.88 avant le mardi midi précédent la date de la Table Ouverte, en précisant votre réservation (nom - formule choisie et choix du plat principal). Vous pouvez également réserver par mail : projet.lupovino@gmail.com ou lupovino@orange.fr
Association LUPOVINO Centre socio-culturel 46, rue de l'Aéropostale 67 100 STRASBOURG

Club Relais jardin et compostage

Merci de pré-réserver vos dates auprès de l'animateur du Club

Pour 2019, le Club Relais jardin et compostage peut vous aider !

Voici quelques exemples, en sachant que tout peut s'imaginer :

- Sensibilisation en salle à la pratique du jardin naturel (réunion publique, AG, stammtisch...),
- Sensibilisation sur le terrain à la gestion intégrée des déchets verts dans les jardins ou à la - pratique du jardinage naturel (rendez-vous programmé, maraudage, atelier pratique...),
- Tenue d'un stand « Jardin au naturel » (manifestation grand public, porte-ouverte, tête de gondole...),
- Formation au jardin au naturel (interne à la structure...),
- Création d'une séquence d'animation sur le jardin au naturel (s'intégrant dans les animations des membres),
- Assistance-conseil au montage d'un projet multi- partenarial (création d'un verger communal ou d'un jardin partagé, organisation d'une manifestation, formation...),
- Assistance-conseil technique sur la gestion intégrée des biodéchets ...

Les 48H de l'agriculture urbaine, les 4 & 5 mai 2019



Organisation du festival du jardinage urbaine et de la Nature en Ville, au parc du Heyritz, le dimanche 5 mai 2019 de 10h00 à 20h00 et des actions citoyennes de jardinage à découvrir durant tout le week-end festif.

Une semaine « Off », en amont de l'événement permettra de défricher la notion d'agriculture urbaine autour d'ateliers, tables-rondes, projections ciné-débats...

+ d'infos à partir de début mars
<http://www.les48h.fr/strasbourg/>

Dans le cadre des 48H et en préparation à cet événement :

Atelier repiquage au jardin de l'association 'Entraide-le-Relais' le Mercredi 10 avril 2019, de 14h à 16h

inscription olivier.moreuil@ecoconseil.org

Participation aux frais : 8 € / Graines, matériel fournis.

Une démarche qui invite les Strasbourgeois à jardiner leur ville !



Saviez-vous qu'il existe 8 types d'espaces végétalisés à Strasbourg ? Vous pouvez découvrir les différents espaces à jardiner : jardins familiaux, jardins partagés, potagers urbains collectifs, jardins d'école, lieux de cueillettes...

Partez à la découverte de ces lieux grâce à cette carte interactive. Vous y trouverez également des endroits où glaner quelques fruits au fil des saisons.



Pour en savoir plus : <http://www.strasbourgcapousse.eu>

Contact Club et Relais L'INFO

Eric Charton 06 02 38 18 12 clubrelaisjardinetcompostage@gmail.com

<http://www.strasbourg.eu/ma-situation/association/club-jardiner-autrement-composter>

<http://clubrelaisjardinetcompostage.blogspot.com/>